

Tres Sitios Históricos del Azúcar y su Arquitectura

Por Heidi Neckelmann y Enrique Moll Quiñones

"Pues aquesto del azúcar es una de las más ricas granjerías que en alguna provincia o reino del mundo puede haber, y en aquesta isla hay tanta e tan buena y de tan poco tiempo acá así ejercida e adquirida, bien es que tanto más sean las gracias y el premio que se debe dar a quien lo enseñó e puso primero por obra".

Gonzalo Fernández de Oviedo

La caña de azúcar ha jugado un papel de mucha dependencia para nuestro desarrollo. Todo este emporio azucarero tuvo sus inicios en La Española en 1493, cuando fue introducida, y sembradas las primeras raíces por Cristóbal Colón.

Ya para 1501 aproximadamente Pedro de Atienza da el primer cañaveral.

En 1505-1506 un vecino de Concepción de La Vega, llamado Aguiló produce los primeros azúcares destinados al consumo local; la prosperidad de este pequeño negocio induce a Miguel de Ballesteros, alcalde de Concepción, a que instalara un pequeño trapiche para fabricar azúcar, sin ser ésta suficiente para abastecer el mercado local.

En 1514-1515 el bachiller Gonzalo de Velloso instala un trapiche en una zona cercana a Santo Domingo y da la primera zafra. Debido a que se encontraba cerca al principal punto de exportación y mercado de consumo tuvo gran prosperidad, lo que lo indujo a que en 1516 junto con los hermanos Francisco y Cristóbal Tapia fundaron el primer trapiche movido por caballos para fabricar azúcar en la isla.

Los promotores de la industria azucarera fueron los padres Jerónimos en 1516 quienes demandaron a la corte española concesiones especiales para incentivar su desarrollo.

Luego cuando Figueroa fue designado en vez de los padres, se le dieron instrucciones especiales para que fomentara la industria, prestando incluso dinero a los nuevos inversionistas.

A mediados de 1520 se exoneró de impuestos a todas las maquinarias, herramientas y materiales destinados a la industria. La existencia de ingenios y trapiches para esta época era de 24 y 4 respectivamente.

Para 1548 la multiplicación de ingenios y trapiches llegó a 35.

Comenzó la decadencia de esta industria por razones de orden político y social, hasta que en 1606 la producción azucarera en la isla fue reducida a un mínimo insignificante.

Su resurgimiento no fue sino hasta principios del siglo XIX debido también a conflictos políticos pero externos, que trajeron a industriales extranjeros quienes empezaron nuevamente con esta industria.

Vino con ellos la industrialización del azúcar con braceros, tecnología y arquitectura importada.

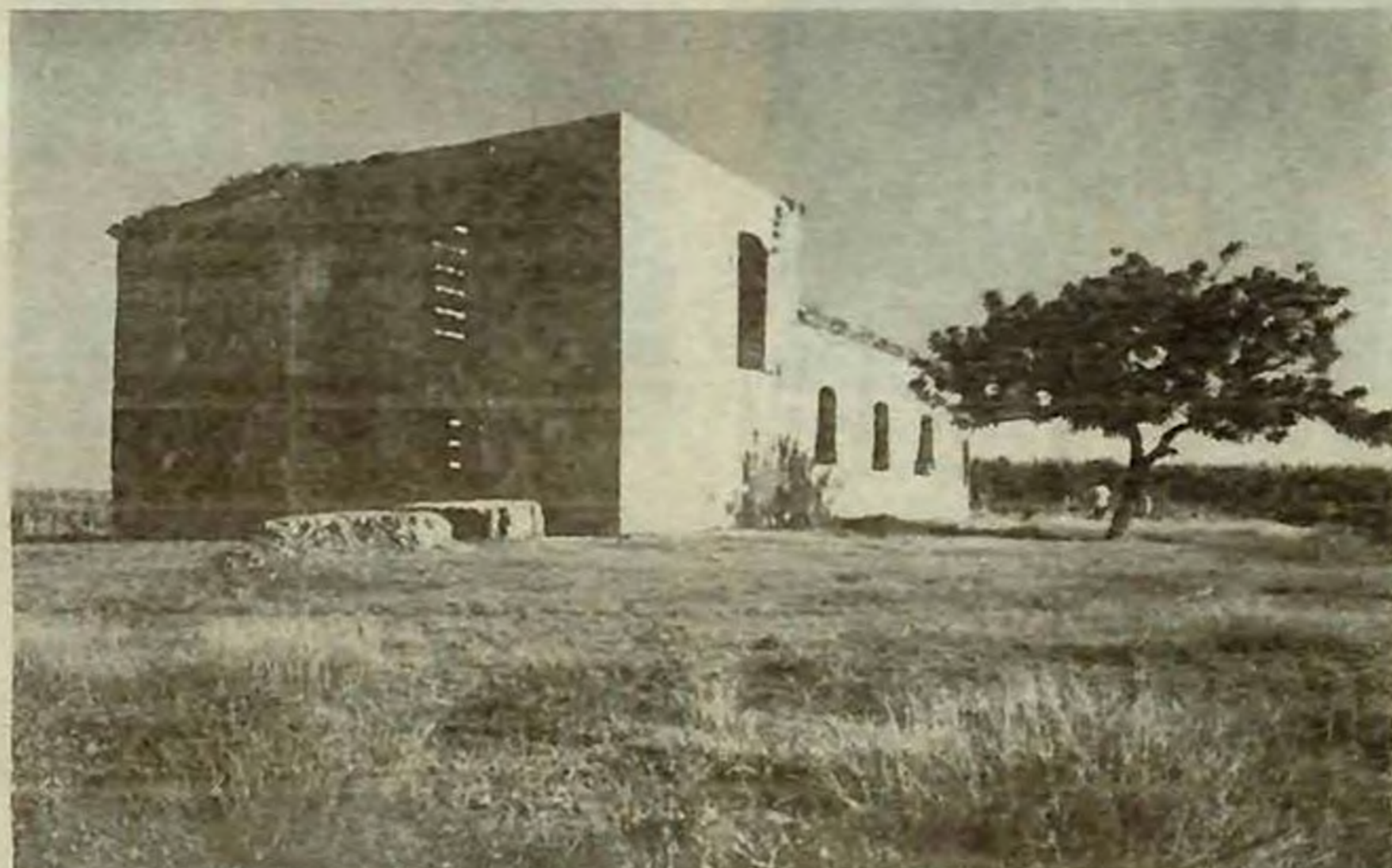
Joaquín M. Delgado (P. Rico) reestablece en la República Dominicana la fabricación en gran escala del azúcar, fundando en 1874 el primer ingenio a vapor, que se llamó Esperanza.

Luego se desarrollan una serie de hechos en donde el azúcar se vio involucrado en los altibajos de producción debido a situaciones provocadas por razones políticas, desde la casi total pérdida de E.U. como mercado en el 1900 hasta la recuperación del mercado europeo durante la Primera Guerra Mundial.

Como toda arquitectura se identifica con su época las construcciones arquitectónicas de los ingenios desarrollados en este entonces, corresponden a las mismas características de la arquitectura colonial española de siglo XVI en la isla La Española, y esto se hace evidente en los materiales y en su uso.

Ingenio de Boca de Nigua

Rodeado de maleza encontramos en Nigua las ruinas restauradas de lo que fuera el ingenio de Boca de Nigua. Ingenio



elogiado en su época como uno de los mejores y sede de actos políticos y sociales importantes.

La totalidad de su conjunto arquitectónico está conformado por la fábrica y la factoría, caso particular no encontrado en las demás plantas de ingenios estudiadas. Los trabajos de restauración estuvieron a cargo del Ing. José R. Báez López Penha.

El conjunto del ingenio cuenta con:

La casa de las calderas: edificación imponente por su estructura básicamente rectangular, aprox. con 40 mts. de largo. Consta con dos niveles, el semisótano, depósito de combustible y fogones, y en el piso superior en una distribución geométrica a su eje longitudinal funciona un tren francés. La horizontalidad de la fachada se tropieza con los huecos de las ventanas y puertas enmarcadas en ladrillos. El edificio se levanta ante la presencia de los arcos abovedados fundido en su interior en una bóveda plana y horizontal que conforma el techo del sótano. En la

parte posterior de la casa de calderas, separado por una bóveda casi plana se levanta un volumen de planta poligonal, donde los contrafuertes de mampostería de ladrillo refuerzan la estructura y acentúan las aristas del mismo, en el centro del polígono se encontraba el trapiche.

El conjunto cuenta además con un secadero, torre poligonal en cuyo interior existen dos secaderos para almacenar el azúcar.

En todo el rededor del ingenio se levantan unas ruinas correspondientes a las habitaciones, construcciones de servicio, barracones de esclavos, depósitos casas de purgas y otros.

Sitio de Engombe

Propiedad importante del s. XVI. Entre las ruinas se destacan:

Una casa grande de dos pisos de una sólida estructura de sillería, su fachada principal consta de una galería abierta en

ambas plantas, dos arcos de perfiles campanarios sobre columnas toscanas. Se observa un trecho de lo que fue la escalera que une la primera planta con las habitaciones tipo casa colonial del segundo piso.

Una capilla de ábside ochavado, diferenciada claramente por un arco sobre estípites que la separa de la nave.

Una larga edificación almacén o barraca de esclavos, de la que quedan solamente las ruinas de los muros y los restos de lo que se cree fue el molino.

Con respecto a la barraca o almacén podemos también apuntar que a pesar de que quedan únicamente la base y un trecho de los muros, se distingue en esa construcción la gran longitud en relación con lo angosto de la misma el sitio donde tuvo que ir la puerta, que vemos se hallaba apuntando hacia el centro común que formaban las tres edificaciones.

De la capilla también podemos anotar, que de las tres construcciones es la única que conserva la techumbre casi completa.

La casa grande de Palavé

Se encuentran las ruinas de lo que fue una edificación de una plantación muy similar a la de Engombe, al occidente del río Haina. Presenta una edificación de lo que fue la casa de un propietario de ingenio de la zona, aunque la falta de documentación impide asegurarlo. Se presume que de haber sido así las demás anexidades propias de un ingenio o factoría de este tipo, se deben de haber encontrado en las cercanías. Puede tratarse también de la mansión señorial de un hato ganadero.

Esta gran casa, presenta una estructura en base un organismo de mampostería de ladrillo, un tanto heterogénea.

La organización espacial en la primera planta ha previsto un vestíbulo galería, que mira al norte, por donde se cree fue el camino de llegada al lugar. De allí arrancan dos escaleras totalmente independientes de la planta alta que llevan a dos habitaciones esquineras no relacionadas entre sí.

En la planta baja hay un gran salón muy bien ventilado lo que tiene que haber sido la principal área de la casa, está rodeada por otras dependencias domésticas.

En la fachada podemos apreciar los tres arcos que la conforman, con dos columnas intermedias y dos adosadas a los muros. Más arriba, en el techo, los encontramos coronados con una espadaña, que se usaba para poner una campana, y a cada lado de la misma un merlón.

Interiormente podemos apreciar restos de lo que fue un piso de loceta de barro original. Las vigas que sostuvieron el techo, pero que en la restauración fueron hechas en hormigón, recordando las que en su época fueron de madera.

Su restauración estuvo a cargo del arquitecto Esteban Prieto Vicioso, quien dirigió los trabajos de consolidación y rescate, los cuales consistieron principalmente en reforzamiento de sus muros; solución de problemas estructurales, reposición de elementos caídos, arqueología en las habitaciones interiores, etc. Esta fue de las últimas obras en llevar a cabo el programa de la Comisión de Monumentos.